



Fagpersoner, der er tilknyttet synshandicappede mennesker, træning XL og vidensdeling

KnowProViP

HÅNDBOG

Emne:

Synshandicappede flygtninge og indvandrere



Officiel håndbog til KnowProViP kurset

Dette projekt er samfinansieret af EuropaKommisionens Leonardo Da Vinci Action program 2007-2009



Denne håndbog er udgivet af KnowProVip projekt-konsortiet og er den officielle kursushåndbog

Forfattere:

HÜLLEN, J.; Berufsförderungswerk Düren gGmbH, Tyskland

KLINGER, N.; Berufsförderungswerk Düren gGmbH, Tyskland

KOSTVERLOREN, M.; Royal VISIO, Huizen, Holland

LAURIDSEN, K.; *Instituttet for Blinde og Svagsynede*, Hellerup, Danmark

MØLGÅRD, B.; *Instituttet for Blinde og Svagsynede*, Hellerup, Danmark

Dette projekt er finansieret med støtte fra EU Kommissionen.

Nærværende publication afspejler udelukkende forfatterens holdninger, og Kommissionen kan ikke holdes ansvarlig for brugen af information som indeholdes i nærværende håndbog.

Trykt og udgivet:

august 2009 af Instituttet for Blinde og Svagsynede, Danmark.

KnowProVip konsortiet

Instituttet for Blinde og Svagsynede

(Projektkoordinator)

Rymarksvej 1

2900 Hellerup, Danmark

ABC Dialog

Tamsborgvej 36

3400 Hillerød, Danmark

Berufsförderungswerk Düren gGmbH

Karl-Arnold-Str. 132-134

D52349 Düren, Tyskland

<http://www.bfw-dueren.de>

Berufsförderungswerk Halle gGmbH

Bughenhagenstraße 30

D06110 Halle/Saale, Tyskland

<http://www.bfw-halle.de>

Institute Montclair

Rue du Vallon 51

4900 Angers, Frankrig

<http://www.montclair.fr>

National Council for the blind in Ireland (NCBI)

PV Doyle House, Whitworth Rd

9 Dublin, Irland

<http://www.ncbi.ie>

Royal Visio

Amersfoortsestraatweg 180

1272 RR Huizen, Holland

<http://www.visio.org>



1 Indhold

1	INDLEDNING OG INTRODUCERENDE LEG	5
1.1	FORMÅLET MED DETTE KAPITEL	5
1.2	NØDVENDIGE MEDIER OG MATERIALER	5
1.3	METODE	5
1.4	ORGANISATORISK INFORMATION OG VEJLEDNING	5
1.5	NYTTIG SUPPLERENDE LITTERATUR, KILDER, LINKS	5
2	INTERVIEW MED EN SYNSHANDICAPPET INTEGRERET PERSON	6
2.1	FORMÅLET MED DETTE KAPITEL	6
2.2	NØDVENDIGE MEDIER OG MATERIALER	6
2.3	METODE	6
2.4	ORGANISATORISK INFORMATION OG VEJLEDNING	6
3	BLIV OPMÆRKSOM PÅ DINE EGNE ERFARINGER.....	7
3.1	FORMÅLET MED DETTE KAPITEL	7
3.2	NØDVENDIGE MEDIER OG MATERIALER	7
3.3	METODE	7
3.4	ORGANISATORISK INFORMATION OG VEJLEDNING	7
4	TVÆRKULTURELT MØDE.....	8
4.1	FORMÅLET MED DETTE KAPITEL	8
4.2	NØDVENDIGE MEDIER OG MATERIALER	8
4.3	METODE	8
4.4	ORGANISATORISK INFORMATION OG VEJLEDNING	8
4.5	NYTTIG SUPPLERENDE LITTERATUR, KILDER, LINKS	9
4.5.1	<i>Danmark:</i>	9
4.5.2	<i>Tyskland</i>	9
5	TEORETISK INFORMATION.....	10
5.1	FORMÅLET MED DETTE KAPITEL	10
5.2	NØDVENDIGE MEDIER OG MATERIALER	10
5.3	METODE	10
5.4	ORGANISATORISK INFORMATION OG VEJLEDNING	10
5.5	NYTTIG SUPPLERENDE LITTERATUR, KILDER, LINKS	10
6	A – FORSKELLIGE EMNER.....	11
6.1	A FORMÅLET MED KAPITLET ARBEJDE MED TOLKE	11
6.2	A NØDVENDIGE MEDIER OG MATERIALER	11
6.3	A METODE	11
6	B - FORSKELLIGE EMNER	15
6.1	B FORMÅLET MED KAPITLET FAKTA OM FLYGTNINGE/INDVANDRERE.....	15
6.2	B NØDVENDIGE MEDIER OG MATERIALER	15
6.3	B METODE	15
6.4	B NYTTIG SUPPLERENDE LITTERATUR, KILDER LINKS	19
6	C - FORSKELLIGE EMNER	20
6.1	C FORMÅLET MED KAPITLET INTERAKTION MED TRAUMATISEREDE FLYGTNINGE OG INDVANDRERE	20
6.2	C NØDVENDIGE MEDIER OG MATERIALER	20
6.3	C METODE	20
6.4	C ORGANISATORISK INFORMATION OG VEJLEDNING	20
	DEFINITION PÅ (PSYKOLOGISKE) TRAUMER.....	21
	SÆRLIGE FØLGER AF PSYKOLOGISKE TRAUMER FOR SYNSHANDICAPPEDE MENNESKER.....	21
6.5	C NYTTIG SUPPLERENDE LITTERATUR, KILDER, LINKS,	22
6	D - FORSKELLIGE EMNER	24



6.1	D FORMÅLET MED KAPITLET VEDRØRENDE ANALFABETISME	24
6.2	D NØDVENDIGE MEDIER OG MATERIALER	24
6.3	D METODE	24
6.4	D ORGANISATORISK INFORMATION OG VEJLEDNING	26
6.5	D NYTTIG SUPPLERENDE LITTERATUR, KILDER, LINKS	26
6	E - FORSKELLIGE EMNER	27
6.1	E FORMÅLET MED KAPITLET SÆRLIGE ØJENSYGDOMME, DER RELATERER TIL FLYGTNINGE/INDVANDRERE 27	
6.2	E NØDVENDIGE MEDIER OG MATERIALER	27
6.3	E METODE	27
6.5	E NYTTIG SUPPLERENDE LITTERATUR, KILDER, LINKS	32
7	STRATEGIER FOR ARBEJDET MED SYNSHANDICAPPEDE INDVANDRERE	33
7.1	FORMÅLET MED DETTE KAPITEL	33
7.2	NØDVENDIGE MEDIER OG MATERIALER	33
7.3	METODE	33
7.4	ORGANISATORISK INFORMATION OG VEJLEDNING	33
8	EVALUERING	34
8.1	FORMÅLET MED DETTE KAPITEL	34
8.2	NØDVENDIGE MEDIER OG MATERIALER	34
8.3	METODE	34
8.4	ORGANISATORISK STRUKTUR OG VEJLEDNING	34
BILAG 1	SPØRGESKEMA	35
BILAG 2	PROGRAM (EKSEMPEL)	36
	DAG 1	36
BILAG 3	BAFFA BAFFA LEG	38
	FORMÅLET MED DETTE KAPITEL	38
	NØDVENDIGE MEDIER OG MATERIALER	38
	METODE	38
	ORGANISATORISK INFORMATION OG VEJLEDNING	38
	NYTTIGE SPØRGSMÅL TIL REFLEKSION:	39
BILAG 4	DVD MED INTERVIEW	40
BILAG 5	SPØRGSMÅL (DVD)	41

2 Indledning og introducerende leg

I dette kapitel lærer underviserne gruppen at kende, de introducerer kurset og skriver forventningerne til kurset ned. Den valgfrie leg i starten er en oplevelse af kulturelle misforståelser, og den handler om at gøre deltagerne opmærksomme på forskelligheder.

Tid: Mellem ½ og 1 time.

2.1 *Formålet med dette kapitel*

- Introduktion og præsentation af lærere og deltagere.
- Afdækning af deltagernes forventninger.

2.2 *Nødvendige medier og materialer*

flip-over tavle

- PowerPoint
- Penne og papir

2.3 *Metode*

- Gruppearbejde og diskussioner
- PowerPoint præsentation

2.4 *Organisatorisk information og vejledning*

Udlever formularer med deltagernes navne på, der skal underskrives som dokumentation for deltagelse. Enten udleveres en ny formular hver dag, eller deltagerne får en enkelt formular med plads til to underskrifter.

Verbal præsentation.

Udlevering af kursusmappe, der indeholder:

1. Kursusplan
2. Deltagerliste
3. kopier af PowerPoint slides (pp)
4. pen og papir
5. Evalueringsskema.

Ekstramateriale såsom artikler, arbejdspapirer til gruppearbejde, litteraturliste, etc. udleveres under kurset.

kursusplanen f.eks. i PowerPoint, bliver præsenteret.

Svar på spørgsmål fra deltagerne vedr. kurset og kursusplanen.

Forventninger skrives ned og gemmes, for eksempel på en flipover tavle.

2.5 *Nyttig supplerende litteratur, kilder, links*

Til legen

3 Interview med en synshandicappet integreret person

I dette kapitel introducerer vi en person der selv har skullet integrere sig i et nyt samfund og dennes persons erfaringer hermed.

3.1 Formålet med dette kapitel

Dette interview introducerer emner, der vil blive genoptaget senere på kurset (kapitel 5)

3.2 Nødvendige medier og materialer

- DVD med interviewet
- DVD-afspiller eller beamer

3.3 Metode

- Præsentation
- Kommentarer
- Diskussion

3.4 Organisatorisk information og vejledning

Efter fremvisningen af Dvd'en kan du notere nogle emner i stikordsform for eksempel på en flipover tavle til senere diskussion.

4 Bliv opmærksom på dine egne erfaringer

Dette kapitel handler om, at deltagerne skal blive opmærksomme på deres egne erfaringer.

4.1 formålet med dette kapitel

For at blive opmærksom på hvilke informationer, deltagerne skal kende til:

1. Synshandicappede mennesker
2. Synshandicappede flygtninge og indvandrere

4.2 Nødvendige medier og materialer

- Bilag 6 og 7, der indeholder gruppearbejde (del 1 og 2) til hver deltager.
- Pen og papir

4.3 Metode

- Individuelt arbejde
- Gruppearbejde
- Diskussion

4.4 Organisatorisk information og vejledning

Underviseren forklarer deltagerne, at dette kursus er rettet mod en bred vifte af fagpersoner, der er vant til at arbejde med synshandicap som en del af deres job, ikke bare i rehabiliteringscentre, men også i støtte- og sundhedssystemet eller som socialrådgivere eller sagsbehandlere. I planlægningen af kurset har vi taget hensyn til de erfaringer, I allerede har fra arbejdet med synshandicappede mennesker. Kurset vil indeholde gruppeopgaver, der er baseret på jeres erfaringer for at frembringe den viden, I allerede har vedrørende arbejdet med synshandicappede mennesker, og tanken er, at vi bygger videre på denne viden i arbejdet med synshandicappede flygtninge og indvandrere. I er allerede vant til at arbejde med folk med særlige behov, og I er klar over kerneproblemstillingerne. Enten arbejder I nu allerede, eller I skal til at arbejde med, den ekstra dimension, der handler om at være flygtning eller indvandrer med et synshandicap.

Forklaring af individuelt arbejde 1:

Baseret på dine egne erfaringer, hvilke informationer mener du så er vigtige at have om synshandicappede mennesker som basis for arbejdsprocessen?

Diskuter dette i gruppen, udarbejd en liste (udvælg en sekretær) og gem den til senere. Udlever en skriftlig beskrivelse af opgaven, hvor listen kan noteres.

Forklaring gruppearbejde 2:

I skal nu arbejde med synshandicappede mennesker, hvis etniske baggrund er en anden end dansk. Hvilke punkter mener du vil være nødvendige ud over de informationer, du skrev på listen under punkt 1?

Diskuter dette i gruppen; udarbejd en liste og gem den til senere.

Efter gruppeopgaven skriver vi en samlet liste, både på tavlen og på papir.

5 Tværkulturelt møde

I dette kapitel anvender underviserne PowerPoint slides til at inddele det tværkulturelle møde i 3 møder: Mødet mellem den indfødte og den fremmede (flygtninge(indvandrere)), mødet mellem den seende person og den synshandicappede person, samt mødet mellem systemet og klienten.

5.1 Formålet med dette kapitel

Fagpersonerne bliver opmærksomme på hvilke ting, der er vigtige at vide om den person, de skal hjælpe.

5.2 Nødvendige medier og materialer

- Beamer
- PowerPoint

5.3 Metode

- Præsentation ved underviseren
- Gruppediskussion

5.4 Organisatorisk information og vejledning

Slide 1:

Et citat af Søren Kierkegaard, dansk filosof (1813-1855): "Hemmeligheden ved at hjælpe er at man, når det i sandhed skal lykkes, at føre et menneske hen til et bestemt sted, først og fremmest må passe på at finde ham der, hvor han er, og begynde der."

Slide 2:

Vi har valgt at dele det tværkulturelle møde op i 3 møder. Der er naturligvis adskillige andre muligheder for at dele mødet op; vi har valgt denne opdeling, fordi den virker meningsfyldt for os. Hvilke faktorer spiller ind i mødet mellem 2 personer – i dette tilfælde, en person med et handicap og en "hjælper", for eksempel en sagsbehandler, en sygeplejerske eller en lærer, etc. Det er vigtigt at gøre klart, hvad du repræsenterer som hjælper, - systemet, opfattelser, værdier, muligheder, magt, kultur. Den handicappede person, klienten, er i en anden situation. I alt væsentligt er dette ikke et møde mellem mennesker "på lige vilkår", så vidt som det er en situation, hvor den ene giver hjælp og den anden modtager hjælp.

Formålet med kulturelle møder er at skabe en dialog, der gør det muligt for os at samarbejde om at finde ud af, hvad vi har gang i, hvem vi er, og hvordan vi bedst kan planlægge en proces til at afhjælpe konsekvenserne af personens handicap. Dette gælder for alle møder på vores område, men når vi henvender os til personer fra andre kulturer er det endnu mere vigtigt at afklare, om vi arbejder hen imod de samme mål, da vi ikke kan tage for givet, at vi har den samme opfattelse af centrale begreber, såsom selvtillid.

Slide 3:

Om mødet mellem en synshandicappet person og en seende person. Denne situation er vi alle bekendt med fra vort daglige arbejde. Hver påstand på sliden diskuteres med deltagerne, for eksempel blind/svagsynet. Hvorfor er det vigtigt at vide noget om dette, etc.

slide 4:

Om mødet mellem flygtningen/indvandrerens og den indfødte. Her anvender vi termen "anden kultur", da begge parter står over for eller kan stå over for noget ukendt og anderledes, som vi må blive opmærksomme på. Hvert udsagn diskuteres med deltagerne, for eksempel hvorvidt personen er flygtning eller indvandrer. Identifikation af de forskellige måder at ankomme til landet på og hvad disse betyder, f.eks. indvandrer (frivilligt?), flygtning (tvunget af omstændighederne/frivilligt), familiesammenføring/ægteskab, (frivilligt?) Hvilken mulig indflydelse har disse forskelle?

slide 5:

Om mødet mellem en person og systemet. Hver påstand diskuteres med deltagerne, for eksempel vedr. mødet med systemet i det pågældende land, f.eks. Danmark. Hvad står det for? Hvad ved deltagerne allerede?

I forhold til samtlige emner på slide 3-5, kan de forskellige udsagn "krydres" med erfaringer i form af eksempler fra underviserens hverdagsoplevelser.

5.5 Nyttig supplerende litteratur, kilder, links

5.5.1 Danmark:

- Kulturforskelle, kulturmøder i praksis – Thomas H. Eriksen, Torunn Arntsen Sørheim, Munksgaard
- Etniske minoriteter, kulturmøder i sundhedsvæsenet – Jens Hjort Andersen, Munksgaard
- Sundhedsarbejde i et flerkulturelt samfund – Anne Mertz, Gads forlag
- Om kulturmödet och funktionshinder – Gun Källstigen m.m.
- Vi är alla unika – Sios Sverige
- Anden etnisk baggrund - og omfattet af Servicelovens § 67 Antologi, UFC Handicap m.m.
- Anden etnisk baggrund – og omfattet af Servicelovens § 67 Metoder i det sociale arbejde, UFC Handicap m.m.
- Taler vi om det samme? Når etniske minoriteter med sjældne handicap møder social- og sundhedsvæsenet - Center for små handicapgrupper

5.5.2 Tyskland

- Bundesamt für Migration und Flüchtlinge; <http://www.bamf.de>; Nürnberg
- Netzwerk Migration und Behinderung; <http://handicap-net.de> ;: Düsseldorf
- Zentrum für selbstbestimmtes Leben behinderter Menschen Mainz e. V: <http://www.zsl-mz.de>

6 Teoretisk information

Dette kapitel omfatter faktuel information samt indsigt i de forhold flygtningene/indvandrerne kommer fra, f.eks. præsenteres disse oplysninger af en ekspert i kulturel sociologi eller antropologi;

6.1 Formålet med dette kapitel

Fagpersonerne har kendskab til faktisk information omkring og indsigt i de forhold, som flygtningene/indvandrerne kommer fra. De kan sætte dette i perspektiv ved at anvende de oplysninger de fik under interviewet. (kapitel 2).

6.2 Nødvendige medier og materialer

Afhænger af eksperten.

6.3 Metode

- præsentation ved ekspert
- Dernæst spørgsmål og debat.

6.4 Organisatorisk information og vejledning

Denne præsentation bør give faktuelle oplysninger om og indsigt i de forhold, som flygtningene/indvandrerne kommer fra, for eksempel i forhold til kultur, religion, skole, analfabetisme, uddannelse, kønsroller, familiemønstre, demokrati/diktatur, opfattelse af handicap, traumatisering.

Formålet med denne præsentation er at give en afrunding på interviewet, kapitel 2. Dette emne bør gennemgås af en person med teoretisk viden på området, for eksempel en kultursociolog eller en antropolog. Spørgsmål og debat efter præsentationen.

6.5 Nyttig supplerende litteratur, kilder, links

Afhænger af eksperten.

7 A – Forskellige emner

I dette kapitel præsenterer vi forskellige emner, man kan vælge imellem. Underviserne kan vælge emnet/emnerne afhængigt af deltagernes spørgsmål eller behov.

Emnerne er:

6a Arbejde med tolke

6b Fakta om flygtninge/indvandrere

6c interaktion med traumatiserede flygtninge og indvandrere

6d Analfabetisme

6e Særlige øjensygdomme, der relaterer til flygtninge og indvandrere

7.1 a Formålet med kapitlet arbejde med tolke

Dette kapitel giver væsentlig vejledning vedrørende effektiv og passende integration af tolke i interaktionen. Integration af tolke i interaktionen bør gøre læringsprocessen mulig uden negativ indvirkning på motivationen, desuden bør denne integration af tolkene også muliggøre processen med lære værtslandets sprog.

7.2 a Nødvendige medier og materialer

7.3 a Metode

Hvornår bruger man tolk?

Når man taler med en patient/person, der ikke forstår og taler dansk på et meget højt niveau. undgå altid at bruge børn, familiemedlemmer eller venner som tolke. Børn er ikke modne nok til at forstå, hvad der bliver sagt, og de risikerer at blive udsat for en loyalitetskonflikt. Familiemedlemmer og venner er ikke neutrale, og samtalen kan bringe emner frem, som ingen andre end personen/patienten og fagpersonen bør vide noget om.

Tavshedspligt

Tolke er underlagt en klausul vedrørende tavshedspligt over for tredjeparter. Dette krav er gældende selv efter at tolken ophører med at arbejde som tolk. Danmark samt andre lande har specifikke klausuler vedrørende tavshedspligt for tolke, som det fremgår af diverse love. Disse klausuler gælder for alle, der arbejder med personlige sager. Disse regler, der er lovmæssigt bestemt, gælder også for tolke. En statsautoriseret tolk kan miste sin autorisation, hvis han/hun overskrider klausulen vedrørende tavshedspligt. Misligholdelse af tavshedspligt kan endvidere straffes i medfør af lovgivningen.

Fagpersonens ansvar

Ved samtalen:

- Af etiske grunde sidder tolken ikke i samme venteværelse som klienten/patienten.



- Tolken bør briefes om emnet (det er en god idé at afsætte 5 minutter til dette). Hvis emnet er meget komplekst, og/eller hvis det involverer en stor mængde skriftligt materiale, kan det være nødvendigt at sætte en time af til briefing for at forberede tolken.
- Fortæl tolken, hvem der vil være til stede under samtalen.
- Tolken og klienten/patienten bør have mulighed for at hilse på hinanden i overensstemmelse med normal etikette.
-

Besøg i hjemmet:

- Tolken og fagpersonen aftaler, hvor de skal mødes og går ind sammen.
- Tolken og fagpersonen forlader familien sammen.
- Husk at medbringe en stemplet betalingsformular vedrørende tolkeopgaven.

Under samtalen

Tolken sidder et sted hvor han/hun kan se og høre alle. Ved møder, hvor der er flere fagpersoner til stede, bør tolken sidde ved siden af klienten/patienten. Fagpersonen og klienten/patienten bør sidde således at de har øjenkontakt. Fagpersonen introducerer tolken og dennes rolle til klienten/patienten, herunder tolkens klausul vedrørende tavshedspligt samt det faktum at alt, hvad der bliver sagt vil blive oversat. Fagpersonen taler direkte til klienten/patienten og ikke til tolken. Både når klienten/patienten og tolken taler, bør fagpersonen se på klienten/patient for at aflæse kropssprog og ansigtsudtryk.

Hvis der er noget, som den ene part ikke forstår, eller hvis nogen gerne vil have forklaring på et svar, beder de om afklaring gennem tolken. Det kan være svært for alle involverede parter at koncentrere sig under en samtale, der foregår gennem en tolk. Så hvis tolken er booket i 2 timer eller længere, bør der være et kvarters pause, når halvdelen af tiden er gået. Det er en god idé at slutte af med at opsummere samtalen og gennemgå eventuelle ordninger og aftaler. Samtalen og styringen af samtalen er altid fagpersonens ansvar.

Efter samtalen

- Hvis der skal være et opfølgingsmøde, er det en god idé at arrangere dette med det samme. Dette sikrer, at alle kan blive enige om et tidspunkt, og at det er den samme tolk, der kommer næste gang.
- Afsæt ca. 5 minutter efter samtalen til at diskutere processen med tolken (dette skal inkluderes i den tid, tolken er booket).
- Efter samtalen/tolkningen udfyldes en betalingsformular.
-

Tolkens ansvar:

- Alt hvad der bliver sagt skal tolkes, og når dette er muligt bør tolken anvendes de samme fraser om taleren.
- Tolken undgår personlige forklaringer og forbliver neutral under tolkeprocessen.
- Eftersom begge parter skal have tillid til tolken for at denne kan udføre sit arbejde, bør tolken ikke fremstå som repræsentant for nogen af parterne, heller ikke som hjælper eller rådgiver.
- Tolken taler i 1. person: "Jeg vil gerne tale med dig om...."
- Tolken er underlagt en klausul vedrørende tavshedspligt.

10 retningslinjer for fagpersoner, der underviser synshandicappede flygtninge/indvandrere i kompenserende teknikker såsom orientering og mobility, ADL samt viden om majoritetskulturen og –samfundet.

I modsætning til sprogkurser i et andet sprog, afhænger de studerendes evne til at få noget ud af kurser i kompenserende teknikker såsom orientering og mobility, ADL, samt viden om majoritetskulturen og –samfundet i høj grad af brugen af tolke.

Viden om majoritetskulturen og –samfundet er to informationstunge emner, der formidler viden om majoritetssamfundet og majoritetskulturen både før og nu. Kulturkurset er karakteriseret ved ekskursioner, mens kurset vedrørende majoritetssamfundet er et mere teoretisk orienteret kursus, der kan baseres på erfaringer og spørgsmål, der opstår under ekskursionerne på kulturkurset. Kurser vedrørende majoritetskulturen og -samfundet samt kurserne i orientering og mobility og ADL afhænger af om der er en tolk til stede for at sikre, at informationer bliver videregivet så korrekt som muligt.

Note: I modsætning til et kursus i et andet sprog, hvor der kun lejlighedsvis anvendes tolke, involverer kurser i majoritetskulturen og –samfundet, orientering og mobility samt ADL brug af tolke i en udstrakt del af kursusprocesserne.

1. Introducer kort din tolk til det emne, han/hun skal tolke om.
2. Diskutter specifikke termer der relaterer til emnet med tolken.
3. Forbered din tolk. Det er ikke sikkert at tolken er vant til at arbejde med synshandicappede mennesker.
4. Forbered din tolk ved at forklare at tolkning i forbindelse med orientering og mobility samt ADL er en helt unik opgave, der skal læres hen ad vejen.
5. Tal med din tolk om, hvordan det går.
6. Forbered din tolk på at kurserne i majoritetskulturen og –samfundet er gruppebaserede. Dette betyder, at tolken kan være nødt til at arbejde med flere studerende, og at der kan være andre tolke til stede, der dækker andre sprog på samme tid.
7. Forbered tolken på at skulle tolke i uforudsete situationer. De kan især opstå under ekskursioner.
8. Forbered tolken på, at han/hun skal kunne fungere som kulturel mellemmand (den anden vej).
9. Især ved de ovennævnte emner er tolkning en gensidig proces, der involverer både tolken og læreren i bestræbelsen på at levere et kursus med succes.
10. Du bør handle professionelt i ovennævnte forhold.

10 retningslinjer for fagpersoner, der underviser synshandicappede flygtninge/indvandrere i et andet sprog, og som har mulighed for at bruge en tolk på kurset.

1. Brug tolken ved det første møde (præsentation, rundtur på kursusstedet, generel information, spørgsmål, etc.)
2. Brug tolken når du giver information, der er essentiel for gennemførelsen af kurset (kursusplaner, hjælpemidler, kursusstedet, rammer, organisering, grundregler, afklaring af roller/forventninger, etc.)
3. Brug af og til tolken under kurset (opsummering af møder, status/evalueringsmøder, arrangering, praktiske ting, etc.)
4. Tænk nøje over, hvordan du bruger tolken.
5. Lær din studerende hvordan man bruger tolk.
6. Vær velforberedt, når du arbejder med tolk.
7. brug, klare, enkle og kortfattede udsagn; vær sikker på, at dit budskab er klart.
8. Brug *ikke* tolk i den egentlige sprogundervisning.
9. Tolken er lærerens tolk, *ikke* den studerendes.
10. Brug forskellige tolke til forskellige emner/opgaver.

6 B - Forskellige emner

I dette kapitel præsenterer vi forskellige emner, man kan vælge imellem. Underviserne kan vælge emnet/emnerne afhængigt af deltagernes spørgsmål eller behov.

Emnerne er:

6a Arbejde med tolke

6b Fakta om flygtninge/indvandrere

6c interaktion med traumatiserede flygtninge og indvandrere

6d Analfabetisme

6e Særlige øjensygdomme, der relaterer til flygtninge og indvandrere

7.1 b Formålet med kapitlet fakta om flygtninge/indvandrere

Dette kapitel skal kun gøre underviserne opmærksomme på følgerne af traumatisering til hjælp ved interaktionen. Formålet med dette kapitel er at give underviserne overblik over årsager og mulige følger i en undervisningssituation og:

- information til underviserne vedrørende nationale og eu-relateret lovgivning vedrørende flygtnings, indvandreres og indbyggers retsstilling
- information til underviserne om tal, der vedrører flygtninge og indvandrere.

7.2 b Nødvendige medier og materialer

- Computer/notesbog
- Videofremviser (beamer)

7.3 b Metode

- præsentation

Tal og fakta (Tyskland)

Tilstrømningen af udlændinge til Tyskland er hovedsagelig fordelt på 3 store grupper:

1. Indvandrere
2. Repatrierede tyskere og
3. Flygtninge

Indvandrere

Det tyske statslige kontor for statistik evaluerede for første gang i 2006 de statistiske tal om (mennesker migrationsbaggrund) for Micro-census. Ifølge undersøgelsen har 15,1 mio. ud af det overordnede antal tyske borgere på 82,4 mio. migrationsbaggrund. Det er et gennemsnit på 18 % af den samlede tyske befolkning.

Omkring 10,4 mio. mennesker er ikke-indfødte tyske statsborgere, der er immigreret til Tyskland.

- 5.6 mio. kom fra fremmede lande
- 3,1 million er blevet givet indfødsret
- 1,7 millioner, som fik deres tyske statsborgerskab direkte, såsom hjemsendte tyskere

Yderligere 4.7 mio. mennesker, der ikke selv migrerede, men som er påvirket af migration. Disse er:

- 2,6 mio. tyske statsborgere, hvor mindst en af forældrene er repatrieret, er blevet givet indfødsret, eller er ikke tysk statsborger,
- 0,4 mio. mennesker, der er født i Tyskland og blevet givet indfødsret,
- 1.7 mio. ikke-tyske statsborgere, som er født i Tyskland

Hjemlande

EU	2,3 Mio. fra:	Udenfor EU	4, 4 Mio. fra:
Italien	528.318	Tyrkiet	1.713.551
Polen	384.808	Serbien	468.218
Grækenland	294.891	Kroatien	225.309
Østrig	175.875	Den Russiske Forbundsstat	187.835
Holland	128.192	Bosnien Hercegovina	158.158

Køn, alder, længde på udenlandske statsborgeres ophold

- 49 % er kvinder, 51 % er mænd
- 1 mio. er yngre end 18 år.
3,1 mio. er mellem 18 og 40 år gamle.
- 1,8 mio. er mellem 41 og 60 år, og 0,8 mio. udenlandske statsborgere er ældre end 60 år.
- Ca. 30 % af de udenlandske statsborgere har boet i Tyskland siden de var 20 år gamle, og 60 % har boet i Tyskland siden de var mindst 8 år gamle.

Repatrierede



Repatrierede tyskere er mennesker med tysk oprindelse, der bor i udlandet. Deres retsstilling er sikret i den tyske forfatnings artikel 116. Disse grupper bor i Østeuropa eller i de tidligere sovjet-stater og blev udsat for visse former for diskrimination som følge af anden verdenskrig.

Indtil 31. december 1992, antog man at alle repatrierede tyskere, der boede i de førnævnte lande blev udsat for diskrimination som følge af deres etniske tilhørsforhold. Denne regel er stadig gældende for ansøgere fra de tidligere Sovjetstater. I mellemtiden skal alle andre ansøgere give et individuelt vidnesbyrd om den diskrimination, de er blevet udsat for.

Siden 1990-erne er antallet af repatrierede faldet årligt, hvorimod antallet af medfølgende ægtefæller og børn er steget. Resultatet af denne udvikling er et stigende antal repatrierede, der ikke har tyskkundskaber. Disse utilstrækkelige sprogkundskaber komplicerer integrationen af denne gruppe, hvilket har negativ indflydelse på accepten af denne gruppe.

Siden 2005 har grundlæggende tyskkundskaber været obligatorisk for indvandrere.

Det tyske statslige administrationskontor (oprindeligt Bundesverwaltungsamt) er ansvarlig for anerkendelse af tyske repatrierede.

Flygtninge

I Genèvekonventionen om flygtnings retstilling af 28. juli 1951, og ændret ved 1967-protokollen fremgår følgende definition af en flygtning: *"en person der som følge af velbegrunnet frygt for forfølgelse på grund af sin race, religion, nationalitet, sit tilhørsforhold til en særlig social gruppe eller sine politiske anskuelser befinder sig udenfor det land, i hvilket han har statsborgerret, og som ikke er i stand til - eller på grund af sådan frygt, ikke ønsker - at søge dette lands beskyttelse; eller som ikke har nogen statsborgerret, og på grund af sådanne begivenheder befinder sig udenfor det land, hvor han tidligere havde fast bopæl, og ikke er i stand til - eller på grund af sådan frygt ikke ønsker - at vende tilbage dertil."*

Retsligt grundlag i medfør af tysk lovgivning

- Forfatningens Artikel 161:
En flygtning defineres i medfør af Flygtningekonventionen. Flygtninge har ret til at henholde sig til asyllovgivningen
- Kun mennesker, der faktisk bliver politisk forfulgt kan appellere i medfør af asyllovgivningen.
- Lov vedr. bosiddelse § 25

Almindelige nødsituationer såsom fattigdom, borgerkrig, naturkatastrofer, eller mangel på fremtidsudsigter for den enkelte er ikke en kvalificeret grund til at blive godkendt som asylansøger.

Udelukkelse fra brug af asyllovgivning samt beskyttelse af flygtninge

Rettighederne til at opnå asyl er ikke ubegrænsede og afhænger af flygtnings opførsel. En godkendt asylansøger kan afvises, hvis han begår terrorhandlinger. Asyl kan ikke godkendes, hvis ansøgeren er en potentiel trussel mod den offentlige

sikkerhed, eller hvis ansøgeren har begået alvorlig kriminalitet. I medfør af gældende national lovgivning om "kampen mod terrorisme", som blev ratificeret i 2002, blev der tilføjet flere grunde til afslag på ansøgning om retsstilling som flygtning: Disse er som følger:

- Forbrydelser mod menneskeheden
- Ikke-politisk kriminalitet begået uden for Tyskland
- Aktiviteter, der går imod FN's mål og konventioner

Subsidiær beskyttelse

Selvom forudsætningerne for en asylansøgning eller for godkendelse af retsstilling som flygtning ikke er til stede ifølge Flygtningekonventionen, kan udvisning stadig udelukkes. Udvisning forbydes, hvis ansøgeren trues med dødsstraf, tortur eller anden umenneskelig eller ydmygende behandling eller anden eksistentiel fare af sin hjemstat. Ansøgeren kan få bevilget en tidsbegrænset opholdstilladelse, der ofte er gyldig, så længe grunden til forbuddet mod udvisning stadig er til stede. Det er dog ikke muligt at opnå opholdstilladelse, hvis en ansøger overtræder sin pligt til deltagelse i alvorlig grad, eller hvis denne udgør en væsentlig fare. Det samme gælder hvis det er muligt og rimeligt, at ansøgeren rejser til et andet land.

Tidsbegrænset retsstilling

Eftersom asyllovgivningen bør yde beskyttelse mod vitale risici, er bevillingen af asyl ikke ensbetydende med, at personen, der har modtaget bevillingen eller som er blevet godkendt som flygtning nyder en permanent stilling som sådan. Denne stilling kan ophæves, hvis forudsætningerne ikke længere er gyldige. Senest efter 3 år skal de ansvarlige myndigheder undersøge om en godkendelse vedr. asyl eller flygtningestatus bør ophæves. Hvis forudsætningerne stadig er gyldige, eller hvis der foreligger en opholdstilladelse inden for 3 år, tildeles personen permanent opholdstilladelse.

Definitioner

Personer, der er blevet bevilget asyl er ansøgere i asylprocessen i medfør af § 161 i den tyske forfatning. De får opholdstilladelse i 3 år. Hvis forudsætningerne for denne stilling stadig er gyldige efter 3 år, får disse personer permanent opholdstilladelse.

Asylansøger

Disse mennesker er stadig i processen vedr. ansøgning om asyl. Det første år har de ikke arbejdstilladelse. Socialhjælpen er ca. 30 % lavere, end de ydelser, der bevilges tyske statsborgere. Asylansøgere skal benytte de boligfaciliteter, de henvises til. De har ikke lov til at forlade deres bopæl uden tilladelse fra kommunen.

Opholdstilladelse

Lovgivningen vedrørende opholdstilladelse (AufenthG) skelner mellem "begrænset" opholdstilladelse og "ubegrænset" opholdstilladelse. Ved førstegangsansøgning er det stadigt nødvendigt med et visum til forbundsstaten (et nationalt visa). I Tyskland vil dette blive omsat til en opholdstilladelse. Der gives begrænset opholdstilladelse til mulige formål (uddannelse, arbejde, international ret, samt humanitære, politiske og uformelle grunde). Disse formål er angivet i lovgivningen. Der gives permanent



opholdstilladelse, hvis en udlænding har haft opholdstilladelse i 5 år og hvis yderligere forudsætninger (beskyttelse af liv, at personen ikke er tidligere straffet og har tilstrækkeligt kendskab til det tyske sprog, osv.), er opfyldt.

Tolerance

Tolerance er et bevis på, at udvisningen ikke vil finde sted for øjeblikket. Tolerance gives til en person, der skal forlade Tyskland, men som "dog" ikke kan sendes ud, f.eks. fordi der ikke findes noget pas, på grund af sygdom, eller fordi det ikke er muligt at flyve i en krigszone. Der bor ca. 200 000 tolererede mennesker i Tyskland, og de fleste af dem har boet der i flere år.

7.4 b Nyttig supplerende litteratur, kilder links

Bundesamt für Migration und Flüchtlinge; „Asyl“ and „Migration“; viewed 2nd January 2008; < http://www.bamf.de/cln_092/nn_441344/DE/Migration/migration-node.html?_nnn=true >

Bundesministerium des Inneren (Hrsg.); *Migration und Integration. Aufenthaltsrecht, Migrations- und Integrationspolitik in Deutschland*; Berlin 2008 (Download: http://www.bmi.bund.de/cae/servlet/contentblob/136594/publicationFile/15290/Migration_und_Integration.pdf)

Statistisches Bundesamt Deutschland; „Population“; viewed 2nd January 2008; <<http://www.destatis.de/jetspeed/portal/cms/Sites/destatis/Internet/EN/Navigation/Statistics/Bevoelkerung/Bevoelkerungsstand/Bevoelkerungsstand.psm!>>

Statistisches Bundesamt Deutschland; „Foreign Population“; viewed 2nd January 2008; <<http://www.destatis.de/jetspeed/portal/cms/Sites/destatis/Internet/EN/Navigation/Statistics/Bevoelkerung/AuslaendischeBevoelkerung/AuslaendischeBevoelkerung.psm!>>

Statistisches Bundesamt Deutschland; „Foreign Population - Naturalisations“; viewed 2nd January 2008; <http://www.destatis.de/jetspeed/portal/cms/Sites/destatis/Internet/EN/Content/Statistics/Bevoelkerung/AuslaendischeBevoelkerung/Tabellen/Content50/EinbuengerungStaatsangehoerigkeit_templateld=renderPrint.psm!>

The UN Refugee Agency (UNHCR), *Basic facts*, viewed 25th February 2009; < <http://www.unhcr.org/basics.html> >

6 C - Forskellige emner

I dette kapitel præsenterer vi forskellige emner, man kan vælge imellem. Underviserne kan vælge emnet/emnerne afhængigt af deltagernes spørgsmål eller behov.

Emnerne er:

6a Arbejde med tolke

6b Fakta om flygtninge/indvandrere

6c interaktion med traumatiserede flygtninge og indvandrere

6d Analfabetisme

6e Særlige øjensygdomme, der relaterer til flygtninge og indvandrere

6.1 c *Formålet med kapitlet Interaktion med traumatiserede flygtninge og indvandrere*

- At gøre underviserne opmærksomme på flygtninge/indvandreres erfaringer og behov
- udbredelse af strategier for interaktion med traumatiserede flygtninge/indvandrere

6.2 c *Nødvendige medier og materialer*

- Computer/notesbog
- Videofremviser (beamer)

6.3 c *Metode*

- PowerPoint-præsentation
- Diskussion

6.4 c *Organisatorisk information og vejledning*

Præsentation af følgende emner.

- Definition af psykiske traume
- Afgørende punkter, der adskiller traumer, der skyldes naturkatastrofer fra traumer forårsaget af menneskelig vold
- Flygtingens situation før, under og efter flugten
- Resultat af traumatisering
- Posttraumatisk belastningsreaktion (PTSD))
- Fysiske, mentale og sociale symptomer på PTSD
- Familiemæssige følger af traumatisering
- at interagere med traumatiserede flygtninge
- Nyttige links og kilder

Definitioner og følger

Definition på (psykologiske) traumer

„Følelsesmæssige og psykologiske traumer er resultatet af usædvanligt stressende begivenheder, der nedbryder personens følelse af sikkerhed, og som får personen til at føle sig hjælpeløs og sårbar i en farlig verden.

Traumatiske oplevelser involverer ofte **trusler på liv eller sikkerhed, men enhver begivenhed, der får et menneske til at føle sig overvældet og alene kan være traumatisk, selvom disse oplevelser ikke indebærer fysiske overgreb.** Det er ikke objektive fakta, der afgør, om en oplevelse er traumatisk, men derimod personens subjektive oplevelse af begivenheden. Jo mere bange og hjælpeløs personen føler sig, jo større er risikoen for traumatisering.

Det er mest sandsynligt, at en stressende begivenhed er traumatisk, hvis:

- Det skete uventet.
- Personen var uforberedt på begivenheden.
- Personen var magtesløs og kunne ikke forhindre begivenheden.
- Det skete flere gange.
- Nogen var ond med vilje.
- Det skete i barndommen.“

(**Helpguide.org**; Healing Emotional and Psychological Trauma; besøgt 27.01.2009; <http://www.helpguide.org/mental/emotional_psychological_trauma.htm>)

Særlige følger af psykologiske traumer for synshandicappede mennesker

I visse lande og kulturer lider mennesker med handicap generelt under undertrykkelse, voldsom diskrimination og social udelukkelse. Resultatet af disse ulemper kunne være:

- Begrænset og utilstrækkelig uddannelse samt kulturel kompetence
- Vanskeligheder inden for kommunikation og social interaktion
- Mistro til andre mennesker
- Mangel på selvtillid og selvbevidsthed

Psykologiske traumer, der er forårsaget af mennesker, kan forstærke disse negative aspekter og forhindre selvsikker interaktion. specielt undervisningssituationer, der omfatter en synshandicappet person og en underviser kræver en højere grad af selvtillid hos begge parter. Undervisningssituationer, der kræver fysisk kontakt, såsom mobility-træning eller erhvervsfaglig undervisning i person-relaterede emner kan være dømt til at blive en fiasko, hvis klienten ikke tilbydes psykologbehandling.

Posttraumatisk belastningsreaktion (PTSD)

PTSD er en naturlig, følelsesmæssig reaktion på forfærdelige oplevelser, der indebærer egentlig alvorlig skade eller trusler om fortræd mod personen selv eller andre. Disse former for oplevelser kaldes ”traumatiske”. Eksempler på traumatiske oplevelser, der forårsages af mennesker er bombeangreb, voldtægt, tortur, familiemedlemmers eller venners død eller forsvinden, menneskesmugling, eller det at se andre blive gjort fortræd eller dræbt. Andre eksempler på traumatiske

oplevelser forårsages af naturkatastrofer, såsom orkaner, oversvømmelser eller jordskælv. At opleve sådanne begivenheder kan forårsage PTSD.

Alle mennesker kan påvirkes af PTSD, også børn. PTSD viser sig typisk inden for de første 3 måneder efter begivenheden. Men det sker også, at symptomerne ikke viser før efter flere år.

På grund af den ekstreme stresspåvirkning, der opstår som følge af begivenheden eller minderne om oplevelsen, forsøger sindet at forsvare sig ved at skubbe tanker og følelser dybt ned. Selvom ubehagelige minder kan forsvinde for en tid, skal sindet stadig behandle følelserne. Hvis følelserne ikke bliver behandlet, vender de tilbage i form af andre fysiske og følelsesmæssige problemer.

Symptomerne på PTSD er ens i alle kulturer. Men beskrivelsen og udtrykket af disse symptomer varierer fra kultur til kultur. Det er ikke sikkert, at børn og voksne viser de samme tegn på PTSD. Børn reagerer forskelligt på traumatiske oplevelser afhængigt af deres alder og hvor meget, de forstår.

Der følger ofte andre problemer med PTSD. Mange mennesker bliver deprimerede. Nogle kan blive svimle, få smerter i brystet eller maveproblemer, eller de kaster ofte op. Andre mennesker med PTSD bruger alkohol eller andre euforiserende stoffer som hjælp til at klare symptomerne. Dette kan udvikle sig til et alvorligt problem. Det kan være svært for mennesker, der har haft en traumatiserende oplevelse at håndtere nye stressfaktorer. Nye situationer kan gøre, at gamle minder eller følelser vender tilbage. For eksempel kan en kort strømafbrydelse bringe frygtelige minder og følelser frem hos en person, der har oplevet langvarige strømafbrydelser under krig.

Symptomer på PTSD:

- Periodisk tilbagevendende og genoplevelse af den traumatiske situation
- Mareridt, der bliver ved at vende tilbage
- Urovækkende, uønskede minder om begivenheden
- Personen føler og handler, som om begivenheden sker igen
- personen bliver ked af det, når han/hun bliver mindet om begivenheden

Terapi og behandling af PTSD

Traumerådgivning kan udføres en-til-en eller i en gruppe og kan være til stor hjælp for mennesker med PTSD. Familierådgivning og individuel behandling kan afhjælpe problemer i forhold. Men disse terapiformer kræver en vis beherskelse af sproget for at kunne beskrive symptomerne på traume og deres oprindelse verbalt.

Det er helt sikkert, at PTSD har indflydelse på undervisningsprocessen samt enhver anden form for relateret interaktion mellem underviser og den påvirkede person. Så det er uundgåeligt at starte tidligt med terapi. Det anbefales varmt, at samtlige involverede undervisere støttes af kvalificerede psykologer og sagsbehandlere.

6.5 c Nyttig supplerende litteratur, kilder, links,

Abdallah-Steinkopff, Barbara; Hinweise für den Umgang mit traumatisierten Flüchtlingen; In: Materialmappe zur Begleitung im Asylverfahren; Informationsverbund Asyl/ ZDWF e.V. Bonn (Hrsg.) read 11.02.2009
<www.asyl.net/Tips/16_Umgang_mit_traumatisierten_Fluechtligen.htm>

Centre for Addiction and Mental Health; (Pub.); *Information on Posttraumatic Stress Disorder (PTSD) for refugees and new immigrants*; read 12.02.2009
<http://www.camh.net/About_Addiction_Mental_Health/Mental_Health_Information/PTSD_refugees_brochure.html >

Kauczor, C.; Lorenzkowski, S.; al Munaizel, M. (Hrsg.). *Migration, Flucht und Behinderung*; Essen 2008

Psychosocial Centre for refugees in Duesseldorf: www.psz-duesseldorf.de

REFUGIO Counselling and treatment centre for refugees and torture victims Munich: www.refugio-muenchen.de

6 D - Forskellige emner

I dette kapitel præsenterer vi forskellige emner, man kan vælge imellem. Underviserne kan vælge emnet/emnerne afhængigt af deltagernes spørgsmål eller behov.

Emnerne er:

6a Arbejde med tolke

6b Fakta om flygtninge/indvandrere

6c interaktion med traumatiserede flygtninge og indvandrere

6d Analfabetisme

6e Særlige øjensygdomme, der relaterer til flygtninge og indvandrere

6.1 d Formålet med kapitlet vedrørende analfabetisme

Deltageren kender til faktuelle oplysninger om og har indsigt i analfabetisme. De oplever, hvad det vil sige ikke at kunne læse og skrive.

6.2 d Nødvendige medier og materialer

- En side med Maya hieroglyffer bilag 11
- En formular skrevet med ikke-latinske bogstaver
- Ekstra: Maske/briller, etc. til at simulere synshandicap

6.3 d Metode

Teori:

Den traditionelle definition af analfabetisme er ikke at kunne læse og skrive. Ikke at kunne læse og skrive betyder at man går glip af nøglen til udvikling, deltagelse i samfundet, samt nøglen til at bryde ud af cirklen af fattigdom og afhængighed i flere kommende generationer.

Ifølge den nyeste statistik, er det anslåede antal voksne analfabeter på verdensplan 774 millioner, og ca. 64 % af dem er kvinder. De fleste af dem lever i udviklingslande. Ifølge Unesco (the united nations educational scientific and cultural organization) er analfabeter er (alle mennesker fra 15 år og opefter, der ikke er i stand til at læse og skrive en kort, enkel tekst om hverdagen).

Unesco-definitionen på læsedygtighed er (læsedygtighed er evnen til at identificere, forstå, fortolke, skabe, kommunikere, udregne og anvende trykte og håndskrevne materialer i forskellige kontekster.) Læsedygtighed involverer kontinuerlig læring for at gøre en person i stand til at opnå sine mål, udvikle sin viden og sit potentiale, og deltage fuldt i det bredere samfund).

Unesco erklærer:

Læsedygtighed er en menneskeret, et værktøj til personlig bemyndigelse og et middel til at opnå social og menneskelig udvikling. Uddannelsesmuligheder afhænger af læsedygtighed.

Læsedygtighed er hjørnестenen i grundlæggende uddannelse for alle, og essentiel i bekæmpelse af fattigdom, reducere af børnedødelighed, begrænsning af vækst i

befolkningen, opnåelse af ligestilling mellem køn, og sikre bæredygtig, udvikling, fred og demokrati.

En grunduddannelse af god kvalitet gør eleverne læsedygtige for livet og fremmer læring; Læsedygtige forældre er mere tilbøjelige til at sende deres børn i skole; Læsedygtige mennesker er bedre i stand til at tilgå fortsatte uddannelsesaktiviteter; og læsedygtige samfund er bedre gearede til at imødekomme påtrængende udfordringer vedrørende udvikling. Naturligvis findes der mange analfabeter i vesten. Ca. 20 % af de rige, vestlige landes befolkning er ikke i stand til at læse og skrive ordentligt. Analfabetisme er ofte tabu i vesten.

Der findes 3 former for analfabetisme:

1. Analfabetisme

Analfabeter kan hverken læse eller skrive overhovedet, dette gælder alle praktiske forhold.

2. Semi-analfabetisme

Personer, der kan læse og skrive andre bogstaver, for eksempel kinesisk eller arabisk, men som ikke kan læse og skrive, f.eks. latinske bogstaver.

3. Funktionel analfabetisme

Denne betegnelse anvendes til at beskrive læse- og skrivefærdigheder, der ikke er tilstrækkelige til at klare sig i hverdagen. Dette skal strengt taget ses i modsætning til analfabetisme, der betyder, at en person er i stand til at skrive og læse simple sætninger på et hvilket som helst sprog. en funktionel analfabet kan læse og muligvis skrive enkle sætninger med begrænset ordforråd, men er ikke i stand til at læse og skrive godt nok til at kunne håndtere de hverdagskrav, der stilles af livet i hans/hendes eget samfund.

En analfabet vil for eksempel muligvis ikke engang være i stand til at forstå skrevne ord som *kat* eller *hund*, og kan måske ikke engang genkende alfabetets bogstaver. En funktionel analfabet kan meget vel være i stand til at forstå disse ord og mere, men vil ikke være i stand til at læse det, han skal for at klare sig i dagligdagen, såsom jobannoncer, rykkerskrivelser, avisartikler, komplicerede skilte og plakater, etc.

Simulationsleg

1. For at opleve hvordan det er ikke at kunne læse og skrive, skal deltagerne lege en leg. Deltagerne får udleveret et stykke papir, bilag 11. På siden er skrevet en sætning med Maya-hieroglyffer. Deltagerne skal afkode sætningen. De skal desuden skrive sætningen ned med lydskrift (på mayasprog).
2. For at få en oplevelse af, hvordan det er ikke at kunne læse og skrive skal deltagerne udfylde et skema. Der er ikke brugt latinske bogstaver i skemaet. Deltagerne skal selv finde ud af, hvad de skal skrive hvor.

Evaluering:

Gruppediskussion af simuleringens legen.

6.4 d organisatorisk information og vejledning

Del deltagerne op i mindre grupper. Gruppens medlemmer kan samarbejde om simuleringslegen.

6.5 d Nyttig supplerende litteratur, kilder, links

Holland:

<http://www.vormen.org/Rechtvaardig/Onderwijs.html#Anchor-Analfabetisme-363>

<http://www.amsterdamwereldboekenstad.nl/UserFiles/File/LESVANBELANG.def.pdf>

www.unesco.org

<http://en.wikipedia.org/wiki/Illiteracy>

6 E - Forskellige emner

I dette kapitel præsenterer vi forskellige emner, man kan vælge imellem. Underviserne kan vælge emnet/emnerne afhængigt af deltagerens spørgsmål eller behov.

Emnerne er:

6a Arbejde med tolke

6b Fakta om flygtninge/indvandrere

6c interaktion med traumatiserede flygtninge og indvandrere

6d Analfabetisme

6e Særlige øjensygdomme, der relaterer til flygtninge og indvandrere

6.1 e Formålet med kapitlet særlige øjensygdomme, der relaterer til flygtninge/indvandrere

Deltagerne har faktisk viden om og indsigt i øjensygdomme, der relaterer til flygtninge og indvandrere.

6.2 e Nødvendige medier og materialer

computer

Beamer

6.3 e Metode

PowerPoint præsentation

Øjensygdomme hos flygtninge og indvandrere:

Trachom:

På verdensplan er Trachom den smitsomme sygdom, der forårsager flest tilfælde af blindhed. Få mennesker i vesten kender til sygdommen, men i Afrikas fattigste lande kan forekomsten hos børn nå helt op på 40 %. Verdenssundhedsorganisationen WHO at 8 millioner mennesker på verdensplan er blevet synshandicappede på grund af Trachom. Den bakterie, der forårsager Trachom spredes ved direkte kontakt med sekret fra øjne, næse eller hals hos mennesker, der er smittede. Sygdommen er meget smitsom og angriber næsten altid begge øjne. Ubehandlet Trachom kan føre til blindhed. Trachom kan bekæmpes, og hvis sygdommen behandles tidligt er udsigterne for den smittede virkelig gode.

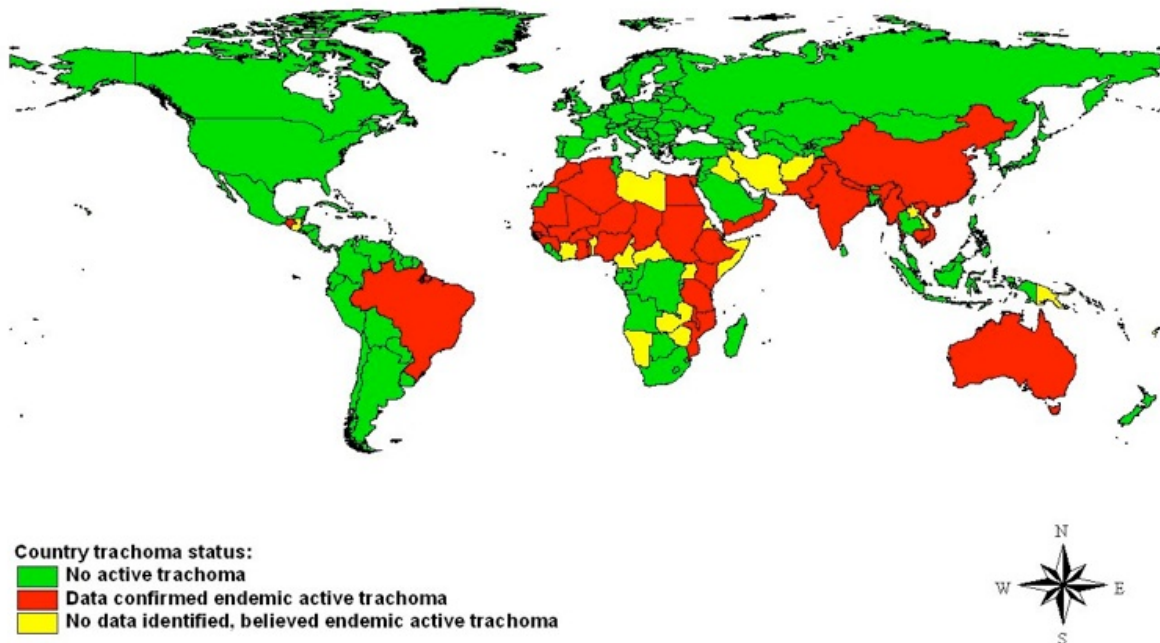
De vigtigste tegn og symptomer på tidlige stadier af Trachom er bl.a.:

- Mild kløe og irritation af øjnene
- Øjet udskiller slim eller betændelse

Eftersom sygdommen skrider frem, opstår symptomer såsom:

- Markant lysfølsomhed (fotofobi)
- Tåget syn
- Smerter i øjnene

The Global Distribution of Active Trachoma



Symptomer

Små børn er specielt modtagelige for infektioner, men sygdommen skrider langsomt frem og det er muligt, at de mere smertefulde symptomer ikke viser sig før voksenalderen. WHO har identificeret et gradbøjningssystem med 5 stadier i udviklingen af Trachom. Disse stadier er som følger:

Inflammation – follikulær.

Infektionen er kun lige begyndt. 5 follikler eller mere – små hævelser, der indeholder lymfocytter, der er en slags hvide blodceller – kan under forstørrelse ses på indersiden af det øverste øjenlåg (conjunctiva).

Inflammation – kraftig.

På dette stadie er øjet stærkt inficeret og bliver irriteret med hævelse af det øverste øjenlåg.

Arring af øjenlåget.

Gentagne tilfælde af infektion fører til ardannelse på indersiden af øjenlåget; arrene viser sig ofte som videre streger, når øjet undersøges med forstørrelse. Øjenlåget kan blive misformet og kan vende sig indad (entropion).

Trichiasis eller øjenvipper, der er vokset indad.

Deformeringen af den arrede inderside af øjenlåget fortsætter og medfører at øjenvipperne vender indad så det gnider mod den gennemsigtige yderside af øjet (hornhinden) og skrammer den. Kun ca. 1 % af patienter med trachom udvikler denne smertefulde tilstand.

Mælket hornhinde

Hornhinden påvirkes af en betændelse, der oftest ses under det øverste øjenlåg. Fortsat inflammation, der forværres af øjenvippernes skramning af hornhinden fører til en mælket hornhinde.

Sekundær infektion kan føre til udvikling af sår på hornhinden og i sidste ende kan patienten blive helt eller delvist blind.

Billeder af symptomer på trachom kan ses her. [Klik på dette link \(indsæt link\)](#)

Årsager

Årsagen til trachom er en undertype af chlamydia Trachomatis, en bakterie, der også kan forårsage sygdommen chlamydia, der overføres ved seksuel kontakt. Trachom spredes ved udskillelse af sekret fra øjnene hos en smittet person. hænder, tøj, håndklæder og insekter kan også være smitteveje. I udviklingslandene er fluer en vigtig smittebærer.

Risikofaktorer

Faktorer, der øger risikoen for, at mennesker pådrager sig trachom er bl.a.:

Fattigdom. Trachom er en sygdom, der hyppigst forekommer i meget fattige befolkningsgrupper.

Boligforhold, hvor man lever tæt sammen.

Familier, hvor medlemmerne lever i tæt kontakt med hinanden er i større risiko for at sprede infektionen.

Dårlige sanitære forhold.

Forhold med dårlig hygiejne fremmer spredning af sygdommen.

Alder

i områder, hvor sygdommen er endemisk, er det mest almindeligt at den rammer børn i alderen 3-5 år.

Køn.

Kvinder pådrager sig sygdommen i højere grad end mænd. Desuden opstår blindhed 4 gange så ofte hos kvinder end hos mænd.

Dårlig adgang til vand.

Familier, der har lang vej til nærmeste vandforsyning er mere modtagelige over for infektioner.

Fluer.

Mennesker, der bor i områder, hvor der er problemer med at kontrollere bestanden af fluer kan være mere modtagelige.

Mangel på latriner.

Befolkningsgrupper uden adgang til fungerende latriner oplever flere forekomster af sygdommen.

Komplikationer

Et tilfælde af smitte med Chlamydia Trachomatis behandles let med antibiotika, hvis det opdages tidligt. Hvis infektionen gentager sig, kan det dog føre til komplikationer, herunder:

Ardannelse på indersiden af øjenlåget

Deformation af øjenlåget

Øjenvipperne folder sig indad (entropion) øjenvipper, der er vokset indad

Tåge eller ardannelser på hornhinden

Delvist eller fuldstændigt synstab

Behandling

Mulighederne for behandling af trachom afhænger af hvilket stadie sygdommen er i.



Medicin

I sygdommens tidlige stadier kan behandling med antibiotika alene være nok til at eliminere infektionen. De to præparater, der bruges for øjeblikket er en tetracyclin øjensalve, samt azitromycin (zitromax), der anvendes i munden. Selvom det tyder på at azitromycin er mere effektivt en tetracyclin, er azitromycin dyrere. I fattige samfund bruger man oftest det præparat, der kan fås og det, der er billigst.

Katarakt

Der findes næsten 18 millioner mennesker, der er blevet blinde på grund af kataract. Denne sygdom er den største årsag til blindhed på verdensplan. Katarakt er en tåge på øjets normalvist gennemsigtige linse, der kan føre til sløret eller tåget syn. Katarakter dannes som en del af den naturlige ældningsproces. Andre faktorer såsom arvelighed, øjenlidelser, øjenskader, diabetes, glaucom, makulær degeneration (ældning af nethinden), og selv visse former for medicin kan bidrage til udviklingen af katarakter.

Eftersom tågen bliver tykkere, forhindrer den lysstråler i at passere gennem linsen og fokusere på retina (den lysfølsomme hinde, der sidder bagest i øjet). Tidlige ændringer i linsen eller uigennemsigtigheder behøver ikke genere synet. Men eftersom linsen bliver ved med at ændre sig, vil patienten muligvis opleve at synet generer i de simple, daglige aktiviteter.

Hvad er symptomerne på katarakt?

Flere specifikke symptomer er følgende:

- Følsomhed over for lys og lysskær
- Problemer med kørsel, specielt om aftenen/natten
- Øget nærsynethed
- Forvrængninger eller syner i enten det ene eller det andet øje.

Hvordan kan katarakt behandles?

Det er muligt, at der slet ikke er brug for behandling, hvis synet er lidt sløret. En ændring af brillestyrken kan forbedre synet i et stykke tid. Når først katarakten er opstået, findes der ingen medicin, øjendråber, øvelser eller briller, der kan få sygdommen til at forsvinde. Operation er den eneste løsning, der fjerner en katarakt. Fremskridt inden for moderne medicin og forbedringer inden for mikrokirurgi har gjort, at behandlingen af katarakt foregår med stor succes. katarakter kan ikke fjernes med laser, kun ved kirurgisk indgreb. Denne operation er relativt enkel og koster omkring €35 i et udviklingsland.

Billede 1 simulering af katarakt



Billede 1 simulering af katarakt

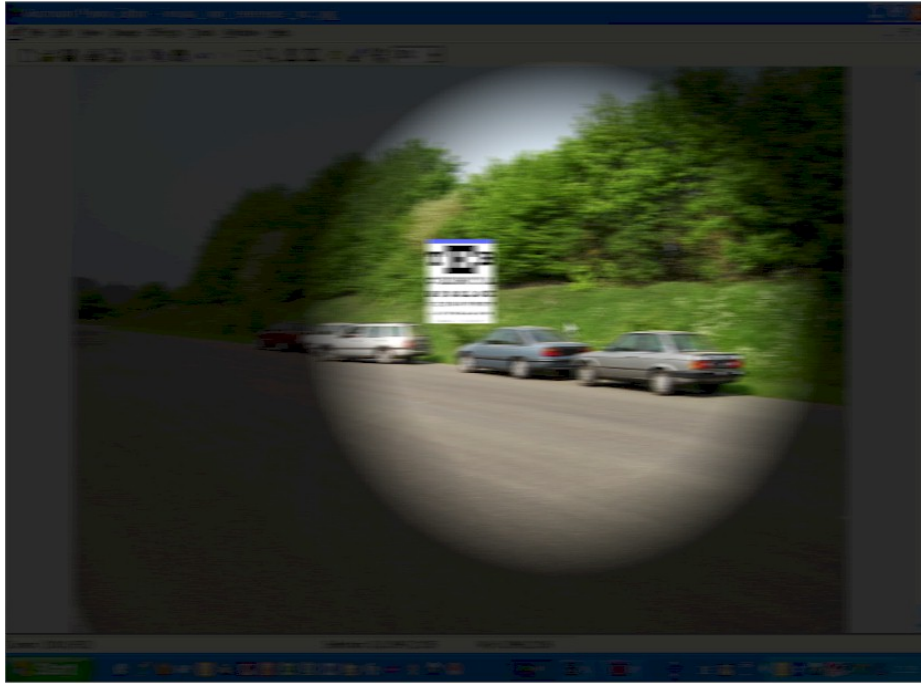
Onchocerciasis (flodblindhed)

Onchocerciasis er den næststørste smitsomme årsag til blindhed på verdensplan. Selvom den sjældent er livstruende, forårsager sygdommen kronisk samt et svært handicap. I Afrika udgør sygdommen en alvorlig forhindring for samfundsøkonomisk udvikling. Den kaldes ofte flodblindhed på grund af dens mest ekstreme manifestation og fordi de sorte fluer, der overfører sygdommen lever i flodområderne, hvor de yngler i hurtigtstrømmende vand. Frugtbare flodområder forlades ofte på grund af folks frygt for denne sygdom.

I nogle lande har man kontrolleret sygdommen ved at spraye med insektmidler i fluernes yngleområder. Derudover findes der et præparat, der dræber mikrofilariene, lindrer symptomerne og begrænser smitten. En international kontrolindsats sigter mod at sikre årlig behandling med dette præparat til samtlige risikoramte befolkningsgrupper i 2010. Når dette er nået, er det muligt at onchocerciasis ophører med at være et offentligt sundhedsproblem.

Blindhed blandt børn

Ca. 1,4 millioner af verdens børn er blinde. De fleste af dem lever i Afrika og Asien. Hovedårsagen er mangel på vitaminer, hvilket fører til 350 000 blinde børn pr. år. Andre årsager er: katarakt og medfødt glaucom.



Billede 2 simulering af et alvorligt tilfælde af glaucom.

Andre øjensygdomme

- Øjentraume (f.eks. på grund af krig).
- sen kontakt med øjenspecialist
- Mangel på medicinsk behandling

6.5 e Nyttig supplerende litteratur, kilder, links

- <http://web.me.com/omca/Trachoom/Trachoom.html>
- <http://www.who.int>
- <http://www.darkandlight.org/>
- <http://vis.cita.uiuc.edu> (Visual impairment simulator)

7 Strategier for arbejdet med synshandicappede indvandrere

Dette kapitel indeholder en præsentation baseret på cases ved underviserne. Deltagerne diskuterer god og dårlig praksis. Til slut udarbejder gruppen 10 gode råd omkring arbejdet med synshandicappede flygtninge og indvandrere.

7.1 Formålet med dette kapitel

Deltagerne udarbejder gode råd. Efter kurset har de et nemt værktøj så de kan komme i gang med at arbejde med flygtninge og indvandrere.

7.2 Nødvendige medier og materialer

- Cases i papirform (se bilag)
- Flipover tavle

7.3 Metode

- Præsentation ved underviserne
- Gruppediskussion

7.4 Organisatorisk information og vejledning

Underviserne præsenterer cases om deres arbejde med denne gruppe, idet de berører mange af de emner, der kom op i løbet af kurset. Sammen diskuterer vi god og dårlig praksis, stiller spørgsmål og diskuterer strategier i forhold til gruppen af flygtninge og indvandrere. Et eksempel kunne være tværfaglige diskussioner om modstand i Orientering og mobility undervisning og cases. Lad deltagerne udarbejde 10 gode råd vedrørende deres eget fagområde.

8 Evaluering

Dette kapitel beskriver evalueringen af kurset.

8.1 Formålet med dette kapitel

Både mundtlig og skriftlig evaluering af kurset.

8.2 Nødvendige medier og materialer

- Det skriftlige evalueringsskema i bilag 10

8.3 Metode

Evaluering, der udarbejdes individuelt
Gruppediskussion af evalueringen

8.4 Organisatorisk struktur og vejledning

Mundtlig evaluering; Spørg deltagerne hvad de vil fortælle deres kolleger om kurset bagefter, og hvordan de vil formidle deres nye viden.
skriftlig evaluering: Anvend det vedlagte evalueringsskema.

Bilag 1 Spørgeskema

Kære deltager

Vi er glade for, at du har meldt dig til dette kursus. For at gøre kurset så relevant som muligt, vil vi gerne stille dig følgende spørgsmål:

1. Navn:
2. Adresse:
3. Hvor arbejder du/arbejdsplads:
4. uddannelsesmæssig baggrund:
5. Erfaring med at arbejde med synshandicappede:
6. Er der nogen specielle ting, du gerne vil vide om flygtninge/indvandrere?
7. For eksempel, analfabetisme, interaktion med traumatiserede flygtninge, særlige øjensygdomme hos flygtninge og indvandrere, at arbejde med tolke, fakta om flygtninge/indvandrere ...
8. Vi kan ikke garantere at vi kan opfylde dine ønsker.

Bilag 2 program (eksempel)

Dag 1

10.00-10.30	1. Introduktion ved kursusledere Kaffe/the/vand
10.30-11.00	2. Interview med en kulturformidler (tidligere flygtning på TV (DVD) (Der findes kun en dansk version.)
11.00-11.10	Pause
11.10-12.00	3. Introduktion til gruppearbejde samt gruppeaktivitet ved kursusledere
12.00-13.00:	Frokost
13.00-13.50	4. Præsentation om kulturmødet ved kursusledere
13.50-14.00	Pause med kaffe/the/vand, kage/frugt
14.00-15.00	5. Kulturmødet fortsat – Resultater af gruppearbejde og præsentation sammenkædet af kursuslederne

Slut på dag 1

Dag 2

- 10.00-10.30 **Opsummering af dag 1 samt introduktion til dag 2** ved kursusledere
kaffe/the/vand
- 10.30-12.00 **5. Teoretisk præsentation** ved ekspert
Pauser lægges ind
- 12.00-13.00 Frokost
- 13.00-14.15 **6. At arbejde med tolk. Præsentation** ved kursusleder samt deltagernes egne praktiske erfaringer. Diskussion.
- 14.15-14.30 Pause Kaffe/the/vand, kage/frugt
- 14.30-15.30: **7. Strategier for arbejdet med synshandicappede flygtninge baseret på diskussion af cases, gode og dårlige eksempler** ved kursuslederne. Diskussion.
- 15.30-16.00 **Evaluering og afrunding**

Slut på dag 2 og på kurset

Bilag 3 Baffa Baffa leg

Denne leg udgør kursets "opvarmningsdel".

Formålet med dette kapitel

- introduktion til kurset – gennemgang af programmet
- Præsentation af undervisere og deltagere
- Deltagerliste, forventninger til kurset skrives ned på en flipover tavle
- Start-leg (Baffa Baffa)

Nødvendige medier og materialer

1. Flipover tavle med
 - papir og
 - pen, en pen til hver person eller
2. opslagstavle med
 - blokke, (3 til hver deltager) og
 - pen, (1 pen pr. deltager)
 - Nåle eller tegnestifter til at fastgøre blokkene til tavlen.
1. 3 et sæt spillekort til hver gruppe på 3 personer
3. Trykte instruktioner til introduktionslegen „Baffa Baffa“, (vedhæftet)
4. (**hvis dette er muligt**) et videokamera til optagelse af reaktioner under legen

Metode

Start-leg "Baffa-Baffa"

Deltagerne inddeles i 3 grupper. De får at vide, at de alle skal spille et spil, der ligner Poker. Der spilles uden indsatser. De præcise regler ligger på bordet foran hver gruppe. Deltagerne får at vide, at de har et øjeblik til at øve sig på reglerne, før spillet begynder. Det er ikke tilladt at tale. Når deltagerne er færdige med at øve sig, bliver reglerne fjernet fra bordet og kortspillet går i gang. Efter hver runde flytter vinderen og taberen til en anden gruppe.

Deltagerne ved ikke, at hver gruppe har forskellige regler. Der opstår misforståelser, der ligner de misforståelser, der opstår i tværkulturelle grupper. Efter spillet bør deltagerne reflektere over hvad der skete og analysere det skete.

Organisatorisk information og vejledning

Spillets regler

Første gruppe:

1. Tal ikke
2. Kortene gives til deltagerne
3. Spilleren over for kortgiveren åbner spillet.
4. De øvrige spiller følger efter i urets retning og skal følge kulør, når dette er muligt.
5. Det højeste kort vinder stikket, hvorimod falsk kulør altid taber og trumf vinder altid. kortene tælles som følger:
 2. A-7-8-9-10-B-D-K-trumf



6. Spar er trumf og vinder altid stikket. Hvis der er mere end en spar i stikket, vinder den sidste spar stikket.
7. Den der vinder flest stik vinder spillet og flytter hen til den højere gruppe (med uret).
8. Taberen flytter til den lavere gruppe (mod uret).

2. gruppe:

1. Tal ikke.
2. Kortene gives til deltagerne.
3. Den yngste spiller åbner spillet.
4. De andre spillere følger med uret og skal følge værdien (billedet) på det første kort når dette er muligt.
5. Det højeste kort vinder stikket. Kortene tælles som følger: Ruder, hjerter, klør, spar.
6. Vinderen af stikket åbner næste runde.
7. Den der vinder flest stik vinder spillet og flytter til den højere gruppe (med uret).
8. Taberen af spillet flytter til den lavere gruppe (mod uret).

3. gruppe:

1. Tal ikke.
2. Kortene gives til deltagerne.
3. Den ældste spiller åbner spillet.
4. De øvrige spillere følger med uret og skal følge kulør, når dette er muligt.
5. Det højeste kort vinder stikket, hvorimod falsk kulør altid taber. Kortene tælles som følger: 7-8-9-10-B-D-K-A.
6. Vinderen af stikket åbner næste runde.
7. Den der vinder flest stik vinder spillet og flytter til den højere gruppe (med uret).
8. Taberen flytter til den lavere gruppe (mod uret).

Nyttige spørgsmål til refleksion:

- Hvordan oplevede du dette spil? hvad følte du? (glimt)
- Var der situationer, hvor du havde det specielt behageligt/ubehageligt i løbet af spillet?
- Opfattede du nogle tiltag til samarbejde i løbet af spillet?
- Forsøgte du at samarbejde med de andre? Tog du skridt for at møde dem?
- Har du nogen ideer til, hvordan legen kan ændres, så den fungerer?
- Har du nogensinde oplevet lignende situationer i dit virkelige liv? Beskriv....

Bilag 4 DVD med interview

Bilag 5 Spørgsmål (DVD)

Spørgsmål til interview med kulturformidler (tidligere flygtning).

1. Nogle af vores klienter har modsat sig at bruge hvid stok. Vi undrer os over hvordan det kan være. Tror du at det kan skyldes et kulturelt forhold?
2. Vi har også mødt modstand i ADL-undervisningen. Tror du generelt, at folk, der har eller får et handicap så at sige fralægger sig ansvaret? For eksempel, hvis man ikke kan se, behøver man ikke længere klare sig selv og det bliver en andens ansvar?
3. Forskellen på vores opfattelse af handicap i vesten – for eksempel at man skal være så selvstående som muligt – og den opfattelse af handicap som mange af vores klienter bringer med sig fra deres kultur, tror du at denne forskel har indflydelse på deres holdning til undervisning i ADL og orientering og mobility og deres modstand mod at deltage i denne undervisning?
4. I de lande, f.eks. Grækenland og Irak, hvor du har boet før du kom til Danmark, er der da tradition for at tilbyde services til mennesker, der har eller pådrager sig et handicap?
5. På danskurserne har vi ofte meget passive klienter. Det virker ikke, som om de tager ansvar for deres egen læring, som vi er vant til det hos danske klienter. Klienterne er ikke i stand til at udtrykke, hvad de gerne vil have ud af kurset, hvad de gerne vil arbejde med, hvor langt de er nået, etc. De afviser ansvaret og siger, at eftersom det er os, der er undervisere, må det være os, der har svarene. Hvilken form for uddannelsessystem kommer de fra?
6. Er de ikke vant til at handle uafhængigt i forhold til at studere?
7. Klienterne vil ofte gerne have de samme tekniske hjælpemidler som andre klienter, også selv om de overhovedet ikke har brug for dem. Det er svært at få dem til at forstå, at den enkelte får hvad han/hun har brug for. Så vi ser på den enkeltes behov. Hvorfor tror du, at dette budskab er så svært at få igennem?
8. Nogle gange får vi gaver af klienterne. Nogle gange bliver det gjort lidt i smug, som en form for "bestikkelse" for at opnå noget. Kan du forklare, hvad det handler om?

Bilag 6 Spørgsmål gruppeaktivitet 1 (Kapitel 3)

Gruppeaktivitet 1:

Med baggrund i dine egne erfaringer, hvilke informationer mener du er vigtige at have om synshandicappede mennesker som grundlag for arbejdet/processen? Du kan eventuelt reflektere på den seneste klient eller kursUSDeltager (fra flertalsgruppen) du er indgået i en proces med. Diskuter dette i gruppen; udarbejd en liste, (udvælg en sekretær), og gem listen til senere.

Bilag 7 Spørgsmål gruppeaktivitet 2 (kapitel 3)

Gruppeaktivitet 2:

Du skal nu i gang med at arbejde med synshandicappede mennesker, hvis etniske baggrund er en anden end dansk. Hvilke oplysninger vil du få brug for ud over de punkter, du skrev på din liste under den første gruppeopgave?

Diskuter dette i gruppen; udarbejd en liste (vælg en sekretær), og gem listen til senere.

Hvad er dine tanker og bekymringer i forhold til at arbejde med denne gruppe?

Diskuter dette i gruppen; udarbejd en liste (vælg en sekretær), og gem listen til senere.

Bilag 8 Citat af Søren Kierkegaard

Kunsten at hjælpe – Søren Kierkegaard (1813 – 1855)

"At man, når det i sandhed skal lykkedes En at føre et menneske hen til et bestemt sted, først og fremmest må passe på at finde ham der, hvor han er, og begynde der.

Dette er hemmeligheden i al hjælpekunst. Enhver der ikke kan det, han er i selv indbildning, når han mener at kunne hjælpe en anden.

For i sandhed at kunne hjælpe en anden, må jeg forstå mere end han - men dog vel først og fremmest forstå det han forstår.

Når jeg ikke gør det, så hjælper min mere forståen ham slet ikke. Vil jeg alligevel gøre min mere forståen gældende, så er det, fordi jeg er forfængelig eller stolt, så jeg i grunden i stedet for at gavne ham egentlig vil beundres af ham.

Men al sand hjælpen begynder med ydmygelse; hjælperen må først ydmyge sig under den, han vil hjælpe, og herved forstå, at det at hjælpe dér ikke det at herske, men det at tjene, at hjælpe ikke er at være den herskesygeste men den tålmodigste, at det at hjælpe er villighed til indtil videre at finde sig i at have uret og i ikke at forstå hvad den anden forstår



Synspunktet: i mit arbejde som forfatter, er synspunktet om mit arbejde som forfatter, væbnet neutralitet. Af Søren Kierkegaard

Bilag 9 Tværkulturelt møde

1. Det kulturelle møde

- Mellem en person fra flertallet og flygtningen/indvandrerens
- Mellem en normaltseende person og en synshandicappet person
- Mellem systemet og klienten

2. Flygtningen/indvandrerens:

- Flygtning/indvandrer
- Hvor længe har de været i landet?
- Hvor kommer de fra?
- Religion
- uddannelsesmæssig baggrund
- Socialt netværk
- køn og alder
- familie
- sprog
- -Traditionelt/moderne samfund

3. Den synshandicappede person:

- blind/svagsynet
- Hvornår opstod synshandicappet?
- Diagnose/årsag – sygdomsperspektiv
- Religion/opfattelse af handicap
- køn og alder
- Social baggrund
- Familie
- Tab

4. Klienten:

- Møde med det nye sociale system
- At være uafhængig
- Forventninger
- samtale
- Tolke - Fordomme

5. Flygtning/indvandrer:

- Flygtning/indvandrer
årsag til migration, retsstilling, forhold til hjemland, bliver/vender tilbage?
- Hvor længe har de været i det nye land?
Alder ved migration
- Hvor kommer de fra?
hvilket land/hvilken by?
- Religion
og den indflydelse på hverdagen
- Uddannelsesmæssig baggrund
samt de værdier, der relaterer til uddannelse og arbejde både fra personens hjemland og i dag
- Socialt netværk

kontakter i det oprindelige/nye land

- **Køn og alder**
- **Familie,**
relationer, værdier og standarder
- **Sprog**
Familien beherskelse af flertalssproget
- **traditionelt/moderne samfund**
- **fællesskab/kollektivt individuelt**

6. Den synshandicappede person:

- **Blind/svagsynet**
- **Hvornår opstod synshandicappet,**
medfødt/opstået synshandicap, opstået i hjemlandet/i det nye land
- **Diagnose/årsag – sygdomsperspektiver,**
Arvelige sygdomme, ægteskab mellem fætre og kusiner, krigsskade, afhængigt af baggrund – at systemet sørger for helbredelse ønsker ikke at lære at leve med handicapet
- **Religion/opfattelse af handicap**
Religionens indflydelse på opfattelse af handicap – opfattes som en straf, omsorg fra andre, et familieanliggende
- **Køn og alder**
- **Social baggrund**
Status: økonomisk, uddannelsesmæssig, arbejdsmæssig
- **Familie**
Familiens status, forventninger
- **Tab**
The 20 losses or more (Thomas J. Carroll : Blindness)

7. Klienten

- **Mødet med det nye sociale system**
Forståelsen går begge veje, forstå det nye system
Hvem gør hvad og hvorfor, mange forskellige instanser/fagpersoner, man skal have med at gøre
- **At være afhængig**
Opfattelse af handicap i hjemlandet/det nye land. Vestlige demokratiske værdier og deres indflydelse på opfattelse af handicap.
- **Forventninger**
til systemet, hjælp til at fremme selvstændighed/omsorg, venskab, forståelse, professionalisme
- **Samtale**
Kommunikation i bred forstand
- **Tolk**
Tolkens rolle: budbringer, kulturformidler, fortaler, neutralitet, tavshedspligt, etik, at bruge tolk i en uddannelses kontekst
- **Fordomme**
Generelle allerede eksisterende opfattelser på begge sider

Bilag 10 Evalueringsskema

Evalueringsskema for mode

Begivenhed: **KnowProVip kursus (indvandrere og flygtninge)**

Sted :

Dato :

Evaluerende person :

Date for evaluering :

Evalueringsskala: 5= meget god, 1= meget dårlig

No.	Indikering af niveau	Temaer	Vurdering
1	Struktur, indhold og udførelse af begivenheden		
1.1	Organisering af kurset	• Tegn på klar planlægning	[Please choose]
		• Realistiske tidsperspektiver	[Please choose]
		• passende valg af deltagere	[Please choose]
1.2	Indholdets effektivitet samt passende omfang af og balance mellem aktiviteter	• passende indhold, der klart relaterer til kursets formål	[Please choose]
		• Relevant variation af aktiviteter (f.eks. demonstrationer, hands-on-aktiviteter gruppearbejde).	[Please choose]
1.3	Effektiviteten af koordinatorens udførelse	• Koordinatoren besidder passende ledelseskompetencer	[Please choose]
		• Koordinatoren er en dygtig koordinator med de nødvendige kommunikationskompetencer	[Please choose]
1.4	Effektiviteten af oplægsholdernes præsentationer	• oplægsholderne er kompetente på deres fagområde	[Please choose]
		• emnerne blev præsenteret på en klar og letforståelig måde	[Please choose]
		• Oplægsholderne gjorde emnerne interessante, både stimulerende og informative	[Please choose]
1.5	Effektivitet af fælles ejerskab for mødet	• Deltagernes behov og forventninger er blevet taget i betragtning	[Please choose]
		• Deltagerne fik lejlighed til at deltage aktivt og bidrage med egen ekspertise	[Please choose]
1.6	Effektivitet af overvågning og evaluering	• evalueringsmekanismens kvalitet (på kort og lang sigt), herunder opfølgning efter kurset	[Please choose]
		• Deltagerne føler, at de kan få hjælp, hvor der er behov	[Please choose]

No.	Indikering af niveau	Temaer	Vurdering
2	Materialer, ressourcer, udstyr		
2.1	Tilstedeværelse af de nødvendige materialer, ressourcer og udstyr	<ul style="list-style-type: none"> deltagerne er blevet passende informeret på forhånd 	[Please choose]
		<ul style="list-style-type: none"> Relevans og kvalitet af det udleverede materiale 	[Please choose]
		<ul style="list-style-type: none"> support og hjælp til brugere af teknologi 	[Please choose]
		<ul style="list-style-type: none"> Teknologi og andre ressourcer anvendes effektivt og innovativt 	[Please choose]
3	Kvalitet af boligforhold		
3.1	Kvalitet og hensigtsmæssighed ved boligforhold samt bekvemmelighed	<ul style="list-style-type: none"> opmærksomhed på praktiske arrangementer og bospisning 	[Please choose]
		<ul style="list-style-type: none"> stedets hensigtsmæssighed 	[Please choose]
		<ul style="list-style-type: none"> Kvalitet af overnatningsforhold 	[Please choose]
4	Generel opfattelse af kurset		
4.1	Undervisningen og underviserne - indhold og kvalitet	<ul style="list-style-type: none"> Undervisningen var velorganiseret, velpræsenteret og blev ledet effektivt 	[Please choose]
		<ul style="list-style-type: none"> Den præsenterede information var præcis til stor hjælp og meget nyttig for udviklingen pilotkursets følgende trin 	[Please choose]
		<ul style="list-style-type: none"> Undervisningen overholdt de angivne mål 	[Please choose]
		<ul style="list-style-type: none"> Undervisningen har opfyldt mine forventninger 	[Please choose]
		<ul style="list-style-type: none"> Jeg kan anbefale denne undervisning til andre 	[Please choose]

Bilag 11 Maya hieroglyffer

Forsøg at oversætte følgende sætning

Mayafolkets alfabet

Del 1



Mayafolkets alfabet

Del 2

 ahaw (lord)	 k'u, k'ul (sacred, god)	 pakal (shield)	 k'al (twenty)	 tz'am (throne)	 tok' (flint)
 akot (to dance)	 chan (sky)	 hoy (to bless, make proper)	 k'awil (spirit)	 nal (place)	 tun (stone)
 way (companion spirit)	 chan (snake)	 hun (headband)	 k'in (sun)	 hok' (to take office)	 na (house)
 balam (jaguar)	 sotz' (bat)	 hal (to manifest)	 iwal ('and then')	 kah (town, area)	 wak (six)
 bak (heron)	 ha' (water)	 bih (road)	 k'uk' (quetzal)	 sabak (ink)	 nik (flower)
 bak (bone, captive)	 hun (one)	 k'ak' (fire)	 kun (seat, center)	 chum (to be seated)	 witz (mountain)